

# L'ÉCHINOCOCCOSE KYSTIQUE

Anciennement dénommée « kyste hydatique » cette maladie parasitaire est due au développement du stade larvaire d'un ténia :

## *Echinococcus granulosus*

Le kyste se localise dans 75% des cas dans le foie formant un kyste qui **grossit très lentement**, pouvant atteindre plusieurs cm de diamètre, après des années de progression silencieuse.

Chez le chien, il est retrouvé dans les intestins sous forme de ver, sans entraîner de troubles particuliers.



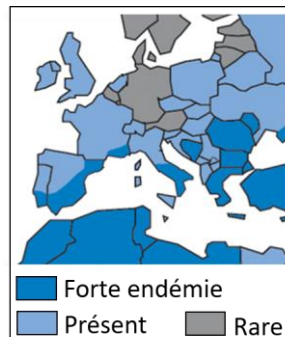
Les œufs du parasite, microscopiques, se répandent dans la nature par le biais des crottes des chiens contaminés. Ceux-ci peuvent être ingérés secondairement par les animaux de rente ou accidentellement par l'Homme.

## Épidémiologie de l'Échinococcose kystique en France de 2018 à 2021

La maladie est rare en France, la majorité des patients sont issus de l'immigration et se contaminent dans leur pays de naissance, ou lors d'un voyage en zone à risque. D'après l'observatoire français de l'échinococcose kystique

(OFREKYS), sur 4 ans de prospection, seulement 8 cas résultant d'une contamination dans l'hexagone ont été identifiés.

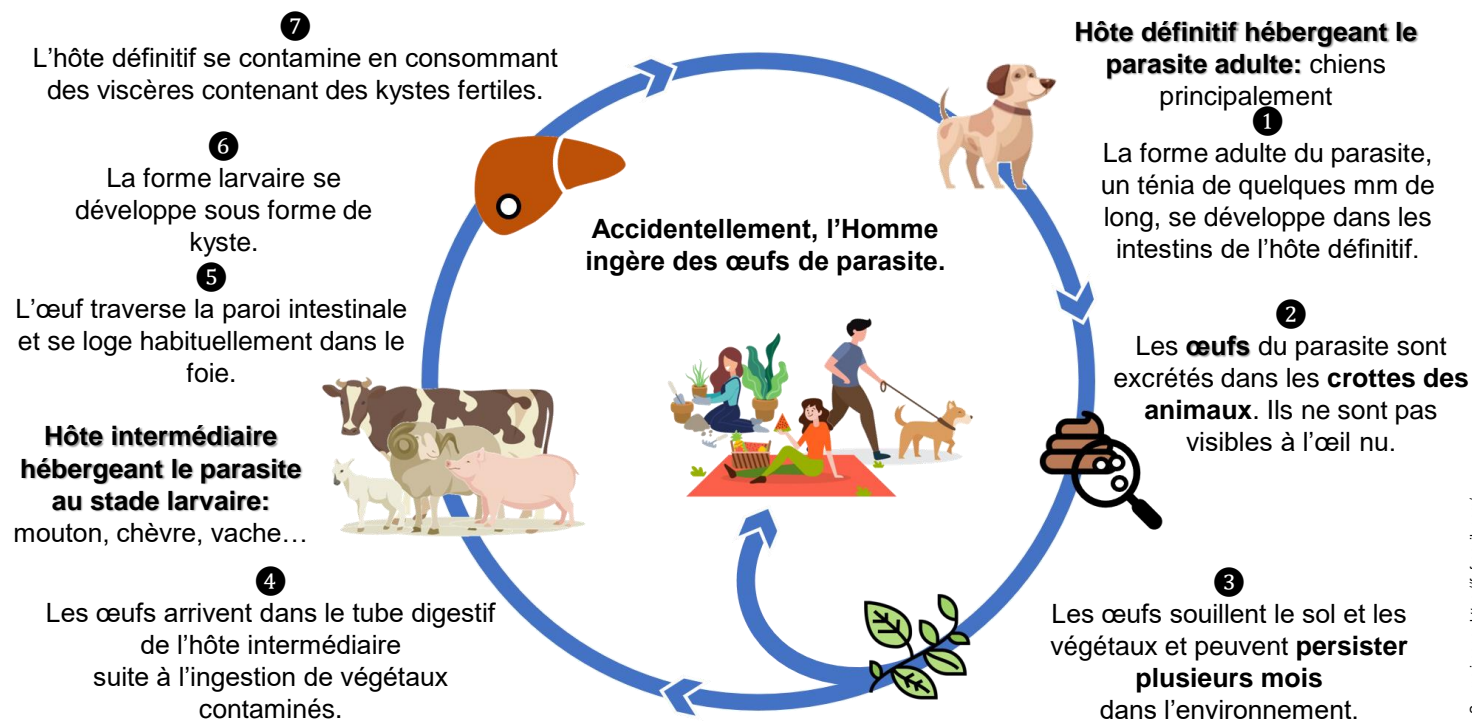
Ces cas autochtones avaient des activités à risque: **berger, éleveur de mouton, travailleur dans les abattoirs, propriétaire de chiens, etc...**



Distribution d'*E. granulosus* et de l'EK en Europe

Source : OMS 2010

## Cycle de vie du parasite



PREVENTION

Source images <https://fr.freepik.com/>

## La prévention

Elle passe surtout par un bon contrôle vétérinaire des CHIENS.

### Vermifuger régulièrement :

- ✓ au minimum 2 fois par an
- ✓ avant et au retour de l'estive
- ✓ avec un antiparasitaire adapté (Praziquantel)

### **IMPORTANT**

**NE PAS DONNER DE VISCERES CRUS AUX CHIENS !**  
**NE PAS LAISSER LES CARCASSES DE MOUTONS À LA PORTÉE DES CHIENS !**



### **HYGIENE AU QUOTIDIEN**

Se laver les mains après avoir touché la terre, manipulé ou caressé un animal et avant de cuisiner ou de manger



### **CUEILLETTE**

Cuire tout végétal sauvage cueilli près du sol (1 min à 100°C ou 15 min à 70°C). **Les œufs sont détruits par la chaleur.** La congélation, l'alcool, le vinaigre ou l'eau de Javel **NE TUENT PAS LE PARASITE.** Sinon, toujours laver abondamment les fruits et légumes consommés crus.



## Symptômes



Sans symptômes pendant plusieurs années après l'ingestion des œufs, la découverte se fait **parfois par hasard** lors d'un examen réalisé pour d'autres raisons.

Des symptômes peuvent survenir lorsque le kyste a atteint une grande taille ou s'il se complique. Il peut s'agir de la découverte d'un gros foie, de douleurs abdominales, de fièvre, d'une jaunisse ou de manifestations de type allergique (urticaire, asthme...).

D'autres symptômes peuvent révéler la maladie lorsque le kyste s'est développé dans d'autres organes.

## Diagnostic



L'échographie du foie est l'examen de référence pour le diagnostic. Différents stades ont été définis permettant d'établir une relation entre l'aspect échographique et le stade évolutif du kyste (actif, en transition ou inactif) permettant d'adapter la prise en charge thérapeutique. D'autres examens radiologiques (scanner, IRM) sont demandés en complément pour préciser l'aspect du kyste.



Le test sanguin (sérologie) visant à rechercher des anticorps développés par le patient et dirigés contre le parasite est effectué dans un second temps mais peut s'avérer négatif même en cas de maladie active.

## Traitements



**Chirurgical :**  
Ablation de la partie malade de l'organe touché.



**Médicamenteux :**  
Prise d'un anti-parasitaire (Albendazole) qui **bloque son évolution mais ne tue pas le parasite !**



**Simple surveillance :**  
Si le kyste est inactif, il n'est parfois pas nécessaire d'intervenir mais une surveillance par échographie est indispensable pendant au moins 5 ans.



**Instrumental :**  
Ponction du kyste à travers la peau, sous guidage échographique. Proposé en centre spécialisé et sous certaines conditions.

Il est prescrit pour encadrer les gestes chirurgicaux et instrumentaux, sinon au long cours avec un suivi spécialisé régulier.



Pour plus d'informations:

### Sur les échinococcoses humaines



Centre National de Référence  
des Echinococcoses (CNRE)

CHRU de Besançon,  
3 boulevard A. Fleming 25000 Besançon

<https://cnr-echinococcoses-ccoms.univ-fcomte.fr/>

### Sur les échinococcoses chez l'animal



anses

Laboratoire National de Référence  
(LNR) *Echinococcus spp.*

Technopôle Agricole et Vétérinaire  
BP 40009 54220 Malzéville cedex

<https://www.anses.fr/fr/portails/1807/content/151334>

### Autres informations & partenaires

<http://agriculture.gouv.fr/les-zoonoses-ces-maladies-transmissibles-entre-lhomme-et-lanimal>



L'Observatoire Français de l'échinococcose kystique OFREKYS, recense avec leur consentement les patients atteints de cette maladie.



# L'échinococcose kystique

Une maladie parasitaire rare en France

Vous êtes berger ou éleveur?

*Comprendre la maladie  
Faire de la prévention*

